

DOSSIER IMMIGRAZIONE STRANIERA: RICOVERI 2015



A cura di Medici per i Diritti Umani Onlus
Valerio D'Amici, Monica Natali, Anna Chiara Scalera

in collaborazione con la ASL Brindisi
Gabiella Padolecchia - Unità Controllo di Gestione
Ida Santoro – Struttura Informazione e Comunicazione Istituzionale

Medici per i Diritti Umani (MEDU) opera a Brindisi da circa tre anni con personale volontario attraverso un ambulatorio socio-sanitario settimanale rivolto a cittadini immigrati e indigenti. L'assistenza, fornita gratuitamente, si svolge in collaborazione con i medici del Servizio Sanitario Regionale e con i Servizi della ASL BR.

Alcuni mesi fa MEDU aveva chiesto alla Direzione Generale della ASL Brindisi i dati sui ricoveri dei cittadini stranieri negli ospedali della provincia, relativi all'anno 2015, per conoscere meglio i bisogni di salute di questa porzione della popolazione.

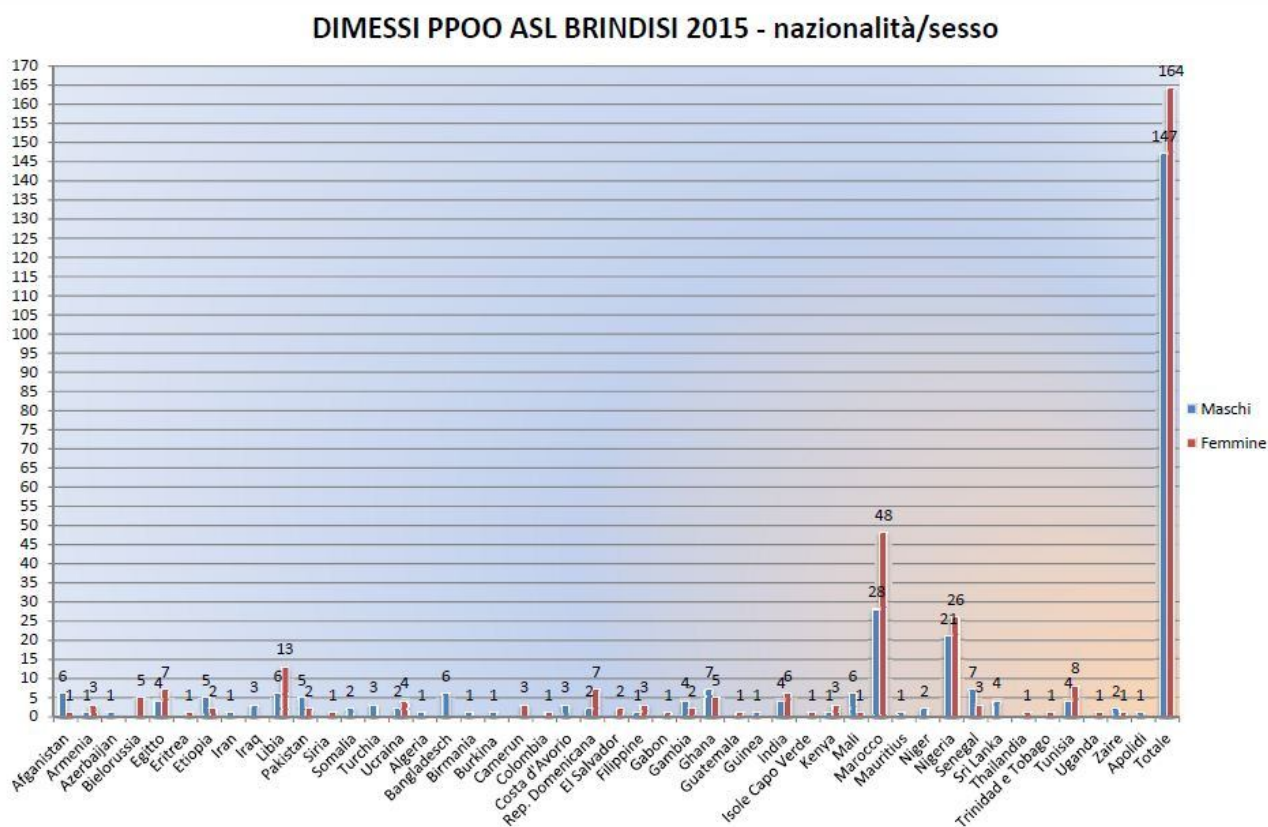
Nel condurre l'analisi, riferita al periodo gennaio-dicembre 2015, tra tutti gli Stati esteri registrati come stati di nascita dei pazienti ricoverati negli ospedali della ASL, sono stati considerati unicamente quelli ritenuti critici: ossia, Paesi extra-europei **in conflitto** (o comunque in condizioni dittatoriali, di potere autoritario o di evidente violazione dei diritti umani) e Paesi extra-europei caratterizzati da uno stato generale di severa **povertà**.

Inoltre, si sono tenute in considerazione le seguenti variabili: oltre allo *stato estero di nascita*, il *sex*, la *fascia d'età* e il *tipo di disturbo* diagnosticato (MDC-DRG).

Confrontando i dati ricevuti dalla ASL di Brindisi con quelli raccolti durante l'esperienza all'interno dell'ambulatorio MEDU, sarà possibile indirizzare meglio gli interventi sulla **popolazione assistibile** che si rivolgono all'ambulatorio.

NAZIONALITA' E SESSO

fig.1



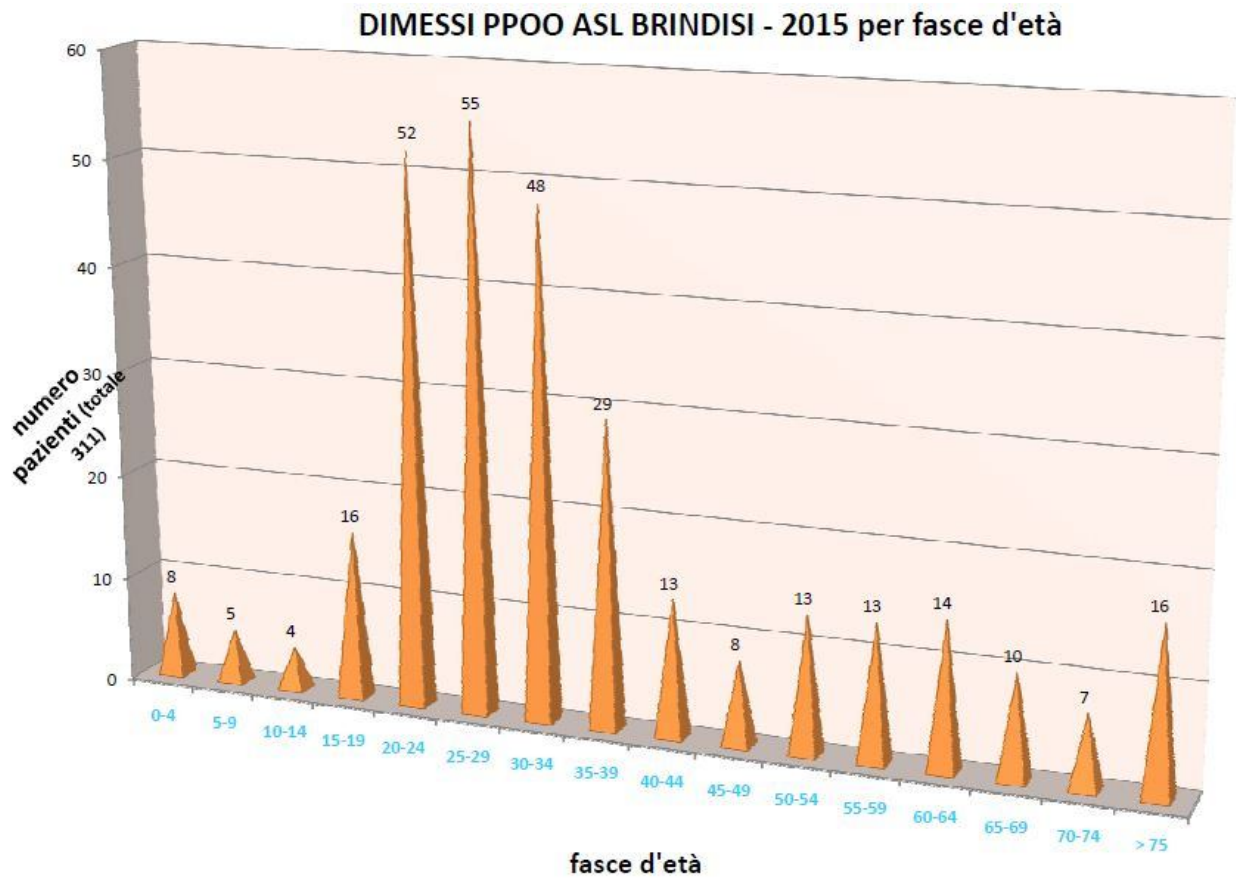
Il totale degli individui stranieri dimessi nel 2015 è stato di **311 (147 maschi e 164 femmine)**.

Le nazionalità più rappresentate per numero di individui sono le seguenti:

- MAROCCO: 76
- NIGERIA: 47
- LIBIA: 19
- TUNISIA - GHANA: 12
- EGITTO: 11
- INDIA - SENEGAL: 10
- REPUBBLICA DOMINICANA: 9
- MALI – PAKISTAN – AFGHANISTAN - ETIOPIA: 7

ETA'

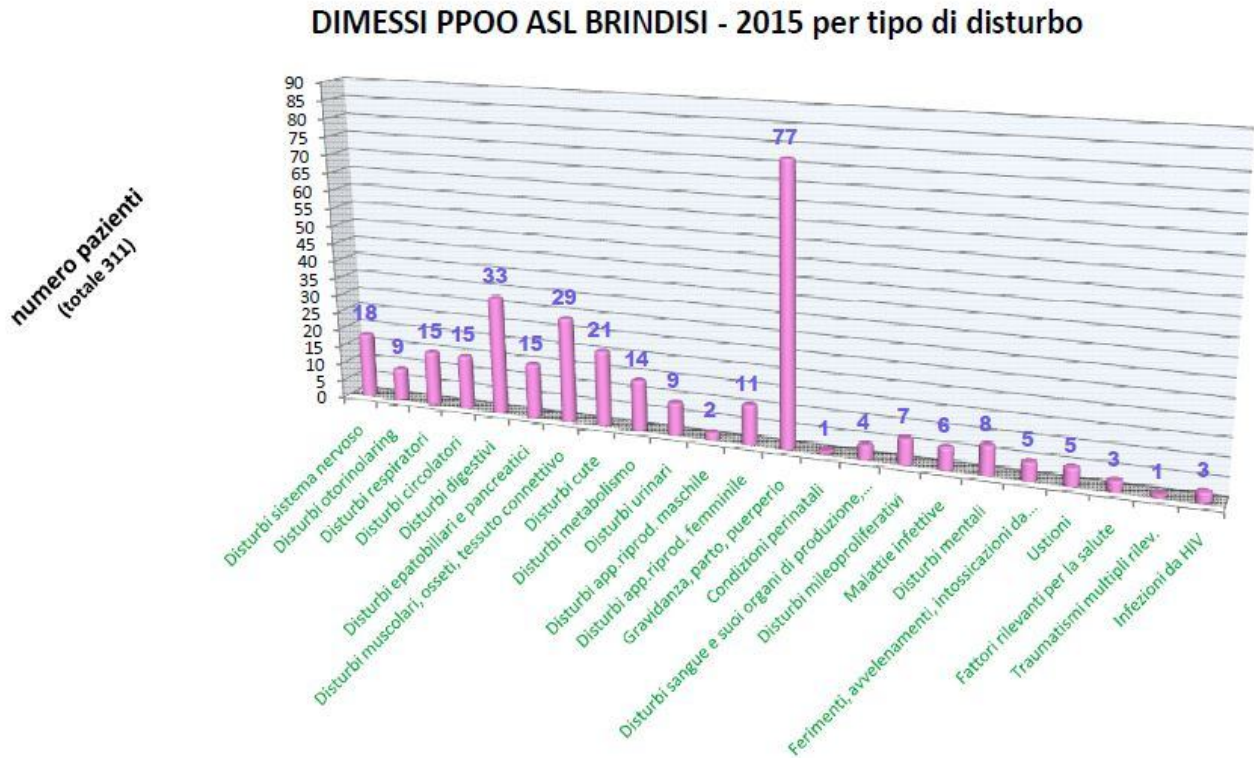
fig. 2



La fascia di età maggiormente rappresentata è quella che va **dai 20 ai 34 anni**, dato coerente con l'osservazione del nostro ambulatorio sulla giovane età di questa porzione della popolazione.

DIAGNOSI ALLA DIMISSIONE

fig. 3



Il motivo di ricovero più frequente è stato il **parto** seguito dai **disturbi digestivi** probabilmente su base psicosomatica, dai **disturbi muscolari, ossei e del tessuto connettivo** che potrebbero essere attribuibili alle condizioni abitative e lavorative, dai **disturbi della cute** e del **sistema nervoso**. Agli ultimissimi posti le cause infettive.

Nella figura 4 si riportano le cause di **tutti i ricoveri** nella ASL che **includono anche i residenti italiani**.

Si può osservare che le cause più frequenti sono sovrapponibili a quelle dei ricoverati immigrati (figura 3) ad eccezione delle malattie circolatorie che in questo riassunto generale occupano il primo posto.

fig. 4

| DIMESSI PER CATEGORIA DIAGNOSTICA MAGGIORE (drg-mdc) STRUTTURE UBICATE ASL BR PUBBLICHE E PRIVATE | | | | | |
|---|--|---------------|----------------|---------------|----------------|
| MDC | DESCRIZIONE MDC-DRG | 2014 | | 2013 | |
| | | n° dimessi | % | n° dimessi | % |
| 5 | DISTURBI CIRCOLATORI | 5.405 | 10,45% | 5.544 | 10,33% |
| 14 | GRAVIDANZA, PARTO E PUERPERIO | 5.167 | 9,99% | 5.918 | 11,03% |
| 8 | DISTURBI MUSCOLARI, OSSEI, TESSUTO CONNETTIVO | 4.660 | 9,01% | 4.727 | 8,81% |
| 6 | DISTURBI DIGESTIVI | 4.517 | 8,73% | 4.674 | 8,71% |
| 1 | DISTURBI DEL SISTEMA NERVOSO | 4.223 | 8,17% | 4.454 | 8,30% |
| 4 | DISTURBI RESPIRATORI | 4.062 | 7,85% | 3.974 | 7,40% |
| 15 | CONDIZIONI PERINATALI | 3.157 | 6,10% | 3.473 | 6,47% |
| 9 | DISTURBI CUTE | 2.544 | 4,92% | 2.469 | 4,60% |
| 13 | DISTURBI DELL'APPARATO RIPRODUTTIVO FEMMINILE | 2.441 | 4,72% | 2.647 | 4,93% |
| 17 | DISTURBI MIELOPROLIFERATIVI | 2.186 | 4,23% | 2.230 | 4,16% |
| 7 | DISTURBI EPATOBIILIARI E PANCREATICI | 2.166 | 4,19% | 2.068 | 3,85% |
| 11 | DISTURBI URINARI | 2.128 | 4,11% | 2.050 | 3,82% |
| 10 | DISTURBI METABOLISMO | 1.467 | 2,84% | 1.665 | 3,10% |
| 3 | DISTURBI OTORINOLARINGOIATRICI | 1.368 | 2,65% | 1.373 | 2,56% |
| 16 | DISTURBI SANGUE, ORGANI PRODUZIONE SANGUE, SISTEMA IMMUNITARIO | 1.290 | 2,49% | 1.282 | 2,39% |
| 19 | DISTURBI MENTALI | 1.111 | 2,15% | 1.176 | 2,19% |
| 23 | FATTORI RILEVANTI PER LA SALUTE | 1.038 | 2,01% | 1.067 | 1,99% |
| 18 | MALATTIE INFETTIVE | 791 | 1,53% | 746 | 1,39% |
| 12 | DISTURBI DELL'APPARATO RIPRODUTTIVO MASCHILE | 674 | 1,30% | 812 | 1,51% |
| 2 | DISTURBI DELL'OCCHIO | 336 | 0,65% | 306 | 0,57% |
| 21 | FERIMENTI, AVVELENAMENTI, EFFETTI TOSSICI DI MEDICINALI | 330 | 0,64% | 366 | 0,68% |
| | altri | 281 | 0,54% | 273 | 0,51% |
| 25 | INFEZIONI DA HIV | 221 | 0,43% | 217 | 0,40% |
| 22 | USTIONI | 91 | 0,18% | 99 | 0,18% |
| 24 | TRAUMATISMI MULTIPLI RILEVANTI | 33 | 0,06% | 32 | 0,06% |
| 20 | DISTURBI PER USO DI ALCOL/DROGA | 31 | 0,06% | 27 | 0,05% |
| | | 51.718 | 100,00% | 53.669 | 100,00% |

Tab. 9.3.2 - RICOVERI PER DIAGNOSTICA MAGGIORE ANNI 2013 E 2014

tabella tratta dal Portale Regionale della Salute - ASL Brindisi

http://www.sanita.puglia.it/documents/36031/139885/Relazione+sullo+Stato+di+Salute+della+Popolazione+2011-2014+%28RSS_AS_LBR_2015.pdf%29/92007dea-5bf3-4906-ae56-dc2152865488

CONCLUSIONI

I ricoveri della popolazione immigrata da paesi poveri e/o in conflitto **non hanno rappresentato neppure l'1%** del numero complessivo dei ricoveri negli ospedali della ASL di Brindisi.

La frequenza delle diverse cause di ammissione in ospedale sono sovrapponibili a quelle dei ricoveri complessivamente considerati ad eccezione delle malattie cardiocircolatorie che rappresentano la prima causa nella popolazione generale. Tale rilievo confuta l'idea che gli immigrati siano portatori di malattie trasmissibili e siano la causa della loro diffusione nelle popolazioni native.

Le donne fanno più ricorso al ricovero ospedaliero sebbene costituiscano una minoranza nel gruppo immigrato. Le cause di ricovero riscontrate sono compatibili con le condizioni abitative e lavorative precarie e con la condizione di stress psicologico in cui verosimilmente vive buona parte di questa popolazione.

Trattandosi di una popolazione molto giovane (l'età maggiormente rappresentata tra i ricoverati va dai 20 ai 34 anni) si ipotizza che **gli interventi tendenti a migliorare le condizioni abitative e di lavoro** abbiano un effetto preventivo sulla conservazione della salute e che possano contrastare la tendenza, riscontrata già in alcuni studi epidemiologici, al rapido deterioramento delle condizioni di salute in questa porzione di popolazione.

Medici per i Diritti Umani Onlus

Sede legale: Via Tiburtina 1325 00131 Roma - Ufficio operativo: Via dei Zeno 10 00176 Roma
Tel. 3343929765- 3351853361 Tel./Fax 0697844892 posta@mediciperidirittiumani.org
Sede operativa di Brindisi: Via Appia 64 347/4730097- email:medupuglia@gmail.com